



VÄSTERVIKS
KOMMUN

Samhällsbyggnadsenheten
2023-04-05

Befolkningsprognos

Västerviks kommun 2023-2035



Sammanfattning av prognosen:

- Till år 2035 förväntas en svag årlig minskning av kommunens befolkning. Antalet invånare väntas vara 350 färre vid prognosperiodens slut än vid utgången av 2022.
- Antalet invånare i förskoleålder, 1-5 år, förväntas minska något fram till 2027 för att sedan öka och stabiliseras i intervallet 1650-1700.
- Antalet invånare i grundskoleålder, 6-15 år, beräknas minska under prognosperioden och vara runt 300 färre 2035 än vid utgången av 2022.
- Antalet invånare i gymnasieålder, 16-18 år, prognostiseras att öka något fram till år 2027 för att sedan stabiliseras runt 1200 individer.
- Antalet invånare i yrkesaktiv ålder, 20-64 år, beräknas minska samtidigt som antalet invånare i icke-yrkesaktiva åldrar ökar under prognosperioden. Detta leder till en ökande demografisk försörjningskvot.
- Antalet invånare i pensionsålder, 65 år och äldre, beräknas öka i en jämn takt med i genomsnitt ca 55 per år till år 2035.
- Antalet invånare 80 år och äldre beräknas öka med nära 40% under prognosperioden.
- Födelseunderskottet förväntas vara i genomsnitt 190 individer per år under prognosperioden. Underskottet ökar med tiden beroende på stigande dödstal.

Innehåll

Sammanfattning av prognosen:	2
Inledning	4
Året som gick	4
Prognos	6
Folkmängd efter ålder vid årets slut	6
Barn och ungdomar	7
Förskola	8
Grundskola	9
Gymnasiet	10
Ålderspensionärer	11
Yrkesaktiva åldrar och övriga åldrar	12
Metod och förutsättningar	13
Åldersstruktur	13
Födda och avlidna	13
In- och utflyttning	16
Inrikes flyttning	17
Utrikes flyttning	17
Allmänt om prognososäkerhet	18

Inledning

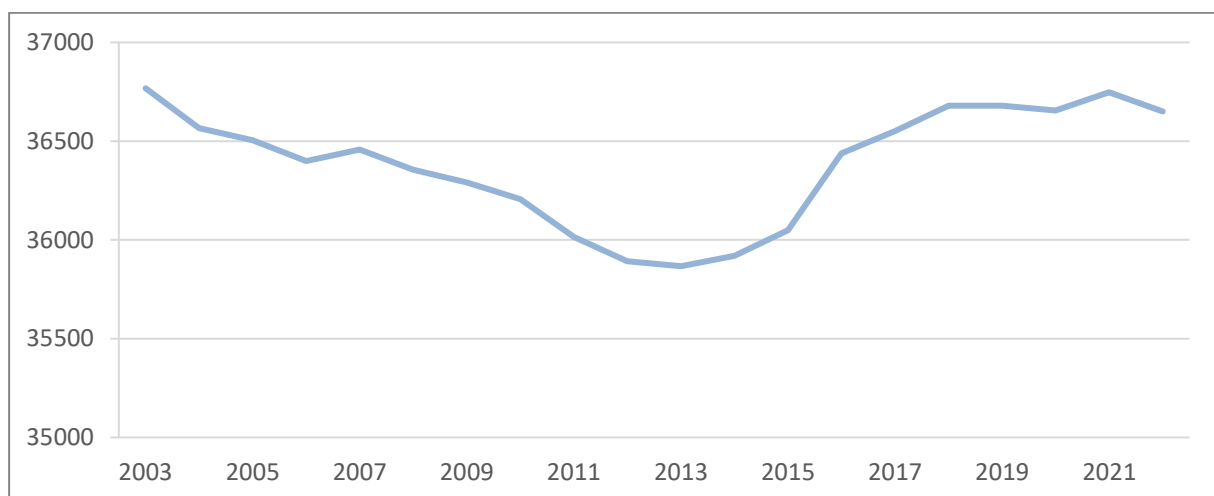
I denna rapport presenteras årets befolkningsprognos för Västerviks kommun. Prognosen avser kommande trettonårsperiod, 2023-2035, och bygger på en rad antaganden och data om befolkningen i fråga om flyttningar, födelsetal och dödlighet. Dessa antaganden beskrivs närmare i avsnittet Metod och förutsättningar.

Prognosarbetet genomförs i flera steg. I detta första steg görs en prognos för hela kommunens befolkning uppdelat på ålder och kön, så kallad totalprognos. Med totalprognosen som grund kommer sedan prognoser på delområdesnivå att tas fram.

Befolkningsutvecklingen de kommande åren är mycket beroende av händelser i omvärlden. Med facit i hand är det omvärldshändelser som haft störst effekt på befolkningsutvecklingen de senaste tio åren, även på kommunal nivå. Framst handlar det om kriget i Syrien och Coronapandemin. Åren runt 2016 präglades av rekordhöga antal asylsökande, vilket fick följd effekter på både flyttmönster och barnafödande under flera år därefter. Coronapandemin hade i sin tur direkt påverkan på antalet avlidna, men tycks också ha påverkat barnafödande och flyttbeteende. Denna typ av omvärldsfaktorer inverkan på beteendemönster och den osäkerhet det medför är viktigt att ha i åtanke vid läsning av befolkningsprognosen.

Året som gick

Vid utgången av 2022 hade Västerviks kommun 36 650 invånare, en minskning med 97 invånare jämfört med året innan. De senaste 20 åren har en svagt nedåtgående trend har följts av en brant rekyl uppåt driven av utrikes inflyttningar. De senaste åren har antalet utrikes inflyttningar minskat markant och den befolkningsökning som kommunen haft sedan 2013 har planat ut.

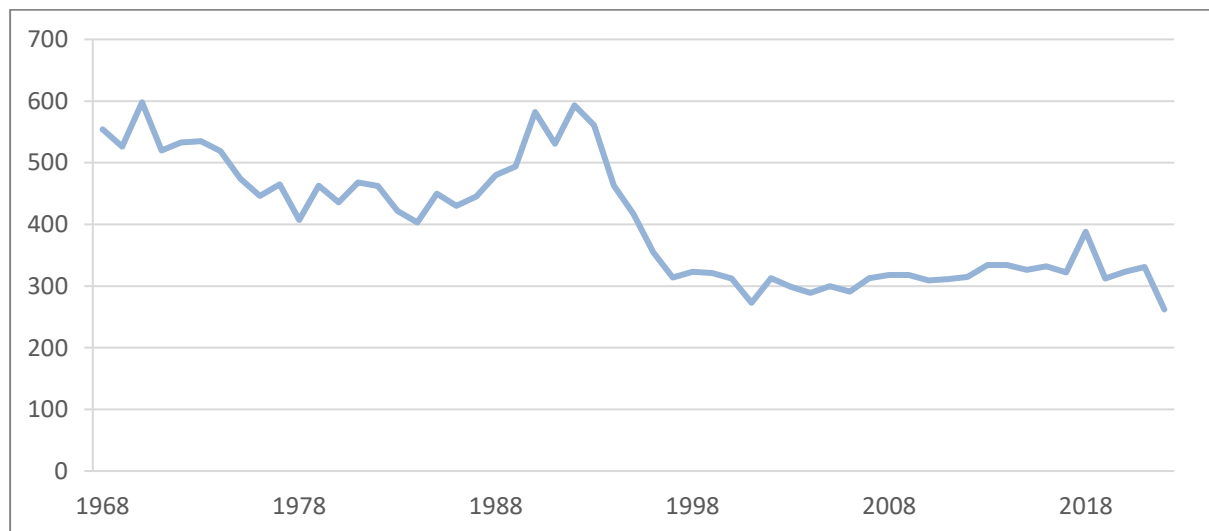


Befolkningsutveckling i Västerviks kommun 2003-2022

Under det gångna året var Rysslands anfallskrig mot i Ukraina i fokus. I befolkningsprognosen som beräknades våren 2022 antogs kriget bland annat leda till en viss ökning av invandringen. Osäkerheten kring detta var dock mycket stor då varken Migrationsverket eller Statistiska centralbyrån (SCB) hade prognoser där hänsyn tagits till kriget. Det visade sig att kriget inte fick någon större inverkan på befolkningsutvecklingen. De allra flesta ukrainska flyktingar som kom till Sverige sökte uppehållstillstånd med skydd enligt massflyktsdirektivet. Med den typen av uppehållstillstånd blir man inte folkbokförd och ingår därmed inte i befolkningsstatistiken.

Antalet utrikes inflyttare till kommunen har varit relativt få sedan corona-pandemin bröt ut och var på en fortsatt låg nivå under 2022. Trots få utrikes inflyttare översteg den totala inflyttningen återigen utflyttningen, nu med 94 individer. Nedbrutet var flyttningsnettot för utrikes flyttningar +109 medan flyttningsnettot för inrikes flyttningar var -15. Det var först gången på tre år som det inrikes flyttnettot var negativt. I någon mån var det en återgång till det "normala" då kommunen de senaste tio åren dessförinnan haft negativt inrikes flyttnetto.

Det som sticker ut med det gångna året är främst de låga födelsetalen. Antalet födda i kommunen var endast 262, så låga födelsetal har vi inte sett på över 50 år. Västerviks kommun var dock inte unikt i det hänseendet. På riksnivå föll antalet födda barn till den lägsta nivån sedan 2005. Det är svårt att fastställa orsaken till de låga födelsetalen, men historiskt sett har barnafödandet minskat under tider med ekonomisk nedgång och dystrare framtidsutsikter.



Antal födda barn i Västerviks kommun, 1968-2022

För Västerviks kommunens del innebar de låga födelsetalen, i kombination med att antalet avlidna var marginellt högre än de senaste åren, att födelseunderskottet blev osedvanligt stort, -208. Till följd av det kunde inte det positiva flyttnettot uppväga födelseunderskottet, vilket annars varit fallet många av de senaste åren.

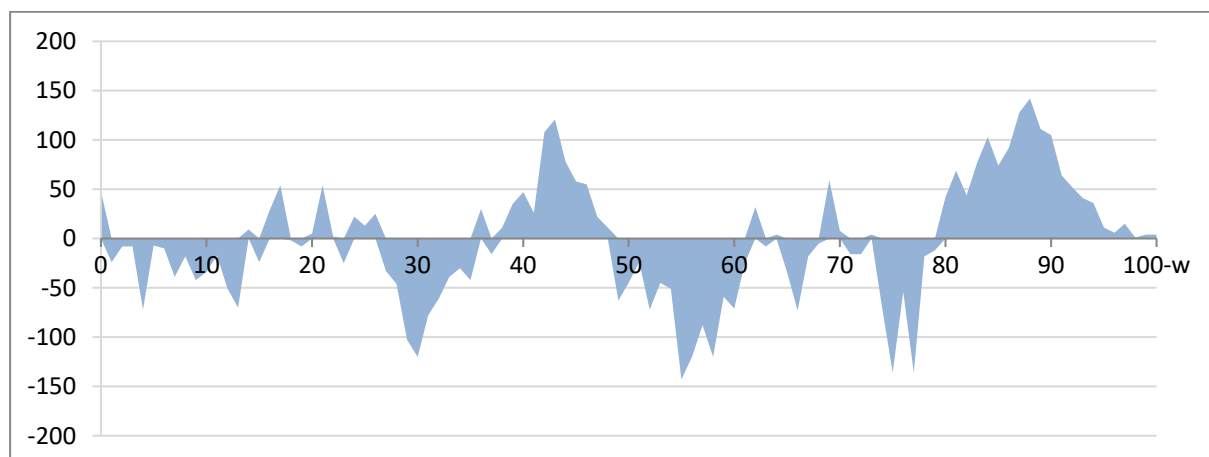
Prognos

Till år 2035 förväntas en svag minskning av kommunens befolkning. Antalet invånare väntas vara 350 färre vid prognosperiodens slut än vid utgången av 2022. Minskningen beror på det födelseunderskott som varit en realitet för kommunen de senaste 25 åren och förväntas hålla i sig under hela prognosperioden. De flyttmönster som setts under perioden 2020-2022, med relativt låg invandring, antas bestå under kommande år. Flyttrörelserna väntas ge ett visst årligt överskott av inflyttare, men inte tillräckligt stort för att väga upp det strukturella födelseunderskottet.

Folkmängd efter ålder vid årets slut

Ålder	Faktisk	Prognos													
	2022	2023	2024	2025	2026	2027	2028	2029	2030	2031	2032	2033	2034	2035	
0	264	276	308	303	305	307	310	312	315	314	313	312	312	312	
1-5	1 782	1 722	1 616	1 606	1 594	1 571	1 608	1 636	1 640	1 651	1 658	1 663	1 664	1 664	
6-9	1 517	1 489	1 544	1 513	1 505	1 513	1 409	1 375	1 369	1 345	1 377	1 400	1 401	1 408	
10-12	1 185	1 199	1 200	1 208	1 178	1 171	1 200	1 194	1 188	1 145	1 104	1 074	1 055	1 083	
13-15	1 218	1 219	1 230	1 224	1 232	1 227	1 230	1 202	1 196	1 222	1 217	1 212	1 171	1 133	
6-15	3 920	3 906	3 973	3 945	3 916	3 912	3 839	3 772	3 753	3 712	3 697	3 685	3 628	3 624	
16-18	1 134	1 137	1 137	1 191	1 209	1 226	1 222	1 230	1 224	1 227	1 202	1 195	1 221	1 215	
19-64	18 592	18 564	18 483	18 421	18 358	18 267	18 233	18 135	18 063	17 994	17 916	17 866	17 856	17 813	
65-79	7 859	7 742	7 682	7 519	7 451	7 370	7 306	7 349	7 359	7 342	7 383	7 409	7 356	7 341	
80-w	3 099	3 257	3 394	3 586	3 718	3 879	3 996	4 058	4 113	4 199	4 237	4 239	4 294	4 321	
65-w	10 958	11 000	11 076	11 105	11 169	11 250	11 302	11 407	11 472	11 541	11 620	11 649	11 650	11 662	
0-w	36 650	36 605	36 593	36 571	36 552	36 533	36 513	36 491	36 468	36 439	36 406	36 369	36 330	36 291	

Det finns en del tydliga mönster i den prognostiserade befolkningsutvecklingen till 2032. Befolkningen över 80 år ökar kraftigt, medan en tydlig minskning väntas i åldersspannen 50-60 och 70-80 år. Åldersgruppen 25 till 35 minskar samtidigt som antalet 35-45-åringar ökar. Bland barn och ungdomar är utvecklingen svagt negativ för de flesta åldersgrupperna.

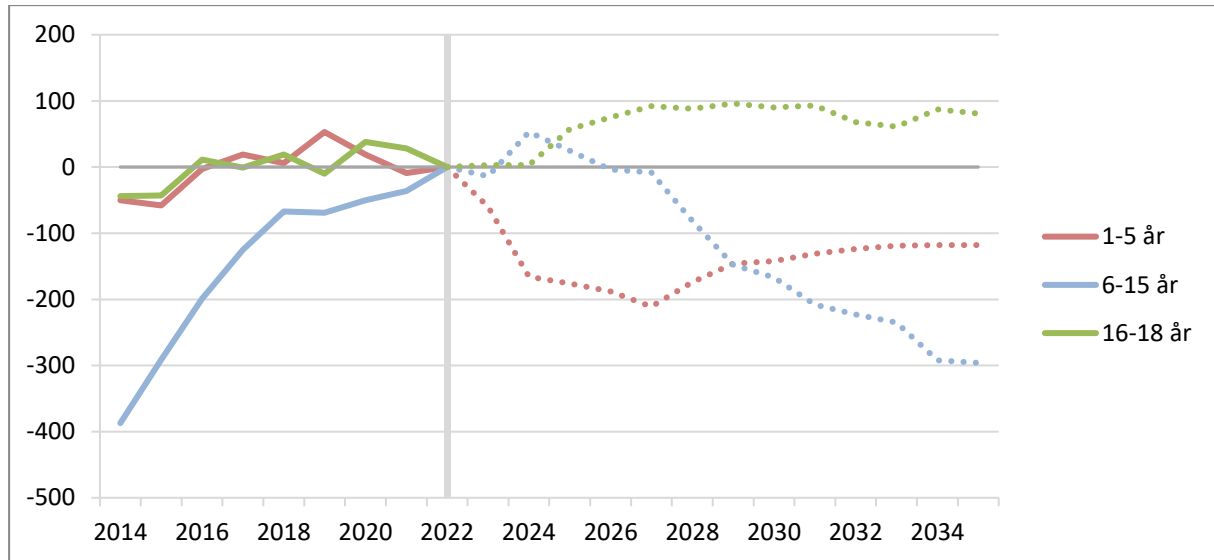


Befolkningsförändring i Västerviks kommun per ålder, prognostiserad differens mellan 2035 och 2022. (Positivt värde indikerar ökning av åldersgruppen och negativt värde indikerar minskning)



Barn och ungdomar

De senaste tio åren har gruppen barn i grundskoleåldern, 6-15 år, ökat kraftigt i antal i kommunen, medan grupperna barn i förskoleåldern, 1-5 år, och gymnasieungdomar, 16-18 år, legat relativt stabilt. Under prognosperioden väntas antalet barn i förskoleåldern minska. Antalet barn i grundskoleåldern ökar något initialt, men minskar sedan. 2035 väntas denna grupp vara tillbaka på samma nivå som 2015. Antalet gymnasieungdomar ökar svagt under prognosperioden.



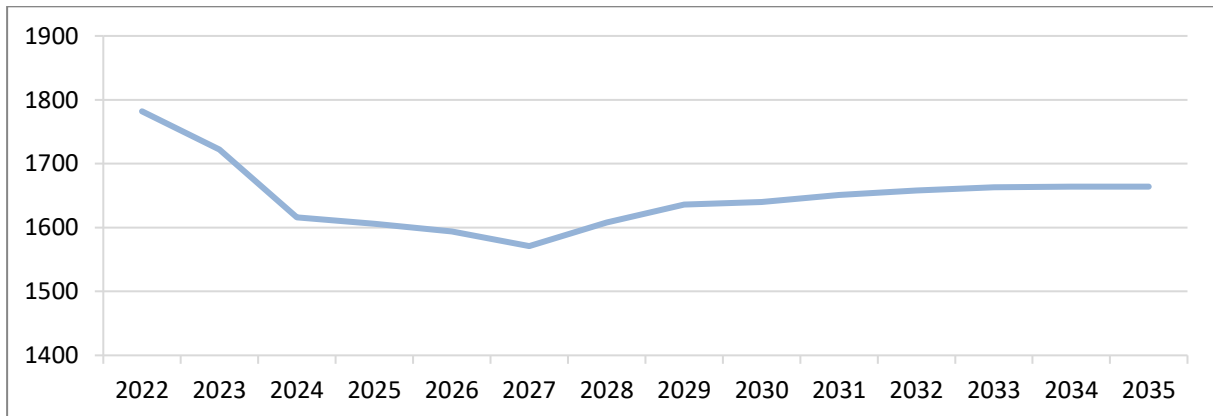
Befolkningsutveckling barn och ungdomar 2014-2022 med prognos 2023-2035. Index=2022



Förskola

På kommunnivå förväntas antalet invånare i förskoleålder, 1-5 år, minska med ca 200 individer fram till 2027. Därefter väntas antalet stiga något och ligga i intervallet 1650-1700 under resten av prognosperioden. Det är en till synes dramatisk nedgång. För att sätta denna siffra i perspektiv kan nämnas att antalet barn i förskoleålder i kommunen var färre än 1600 under många år i början av 2000-talet. De inledande förändringarna i åldersgruppens storlek, som åskådliggörs i diagrammet nedan, beror främst på variationerna i antalet födda i kommunen de senaste åren.

Ålder	Faktisk	Prognos												
	2022	2023	2024	2025	2026	2027	2028	2029	2030	2031	2032	2033	2034	2035
1-5	1 782	1 722	1 616	1 606	1 594	1 571	1 608	1 636	1 640	1 651	1 658	1 663	1 664	1 664



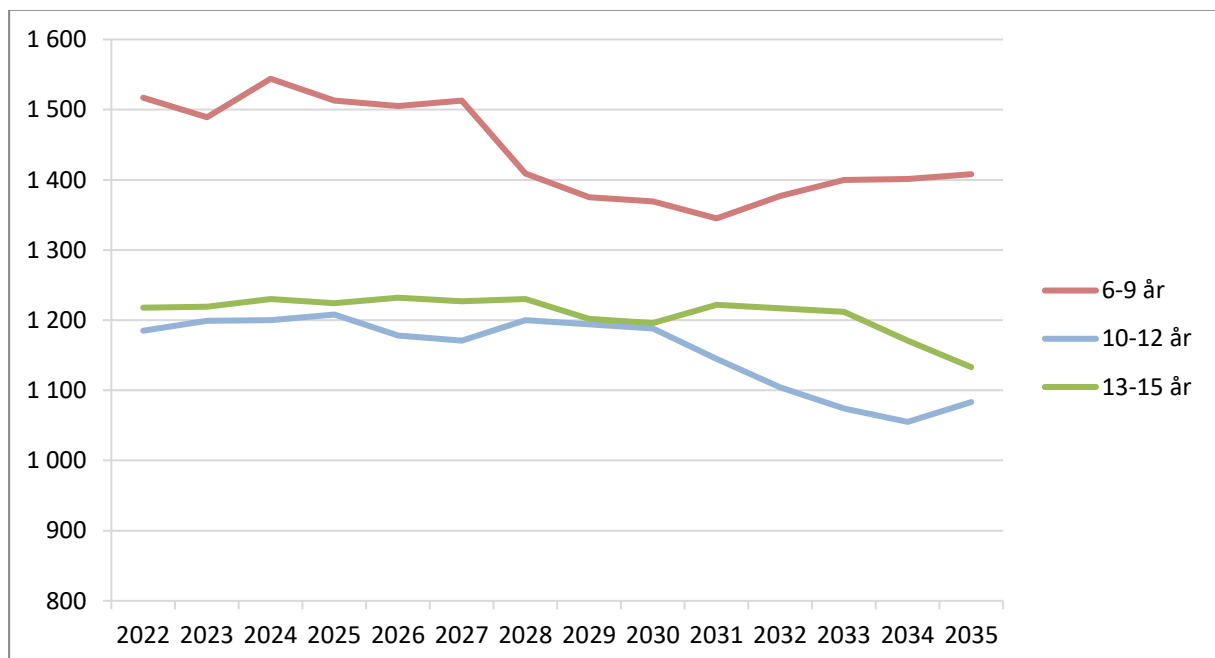
Befolkningsutveckling förskolebarn, 1-5 år, prognos 2023-2035



Grundskola

Antalet barn i åldern 6-15 år har ökat markant sedan 2011, men denna ökning ser ut att avta och övergå till en minskning från 2027 och framåt. År 2035 beräknas antalet barn i grundskoleåldern vara nära 300 färre än vid utgången av 2022. Minskningen ser ut att vara jämnt fördelat över de tre åldersgrupperna 6-9-åringar, 10-12-åringar och 13-15-åringar, där var och en av grupperna minskar med ca 100 individer.

Ålder	Faktisk 2022	Prognos												
		2023	2024	2025	2026	2027	2028	2029	2030	2031	2032	2033	2034	2035
6-9	1 517	1 489	1 544	1 513	1 505	1 513	1 409	1 375	1 369	1 345	1 377	1 400	1 401	1 408
10-12	1 185	1 199	1 200	1 208	1 178	1 171	1 200	1 194	1 188	1 145	1 104	1 074	1 055	1 083
13-15	1 218	1 219	1 230	1 224	1 232	1 227	1 230	1 202	1 196	1 222	1 217	1 212	1 171	1 133
6-15	3 920	3 900	3 973	3 945	3 916	3 912	3 839	3 772	3 753	3 712	3 697	3 685	3 628	3 624



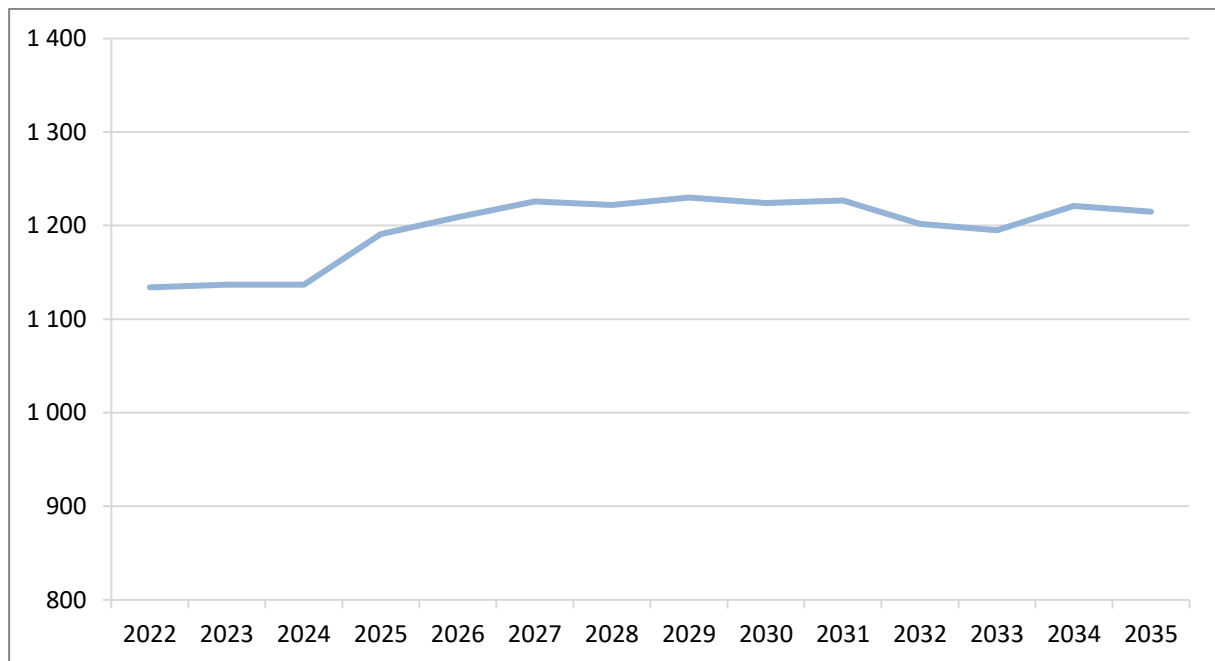
Befolkningsutveckling grundskolebarn, 6-15 år, prognos 2023-2035



Gymnasiet

Elevunderlaget för gymnasieskolan, invånare i åldern 16-18 år, har legat relativt stabilt de senaste fem åren. Åldersgruppen prognostiseras att växa något fram till år 2027 för att sedan stabiliseras runt 1200 individer. Antalet individer i åldersgruppen är lågt sett i ett historiskt perspektiv. Så sent som 2009 bestod motsvarande åldersgrupp av drygt 1600 individer.

Ålder	Faktisk	Prognos												
	2022	2023	2024	2025	2026	2027	2028	2029	2030	2031	2032	2033	2034	2035
16-18	1 134	1 137	1 137	1 191	1 209	1 226	1 222	1 230	1 224	1 227	1 202	1 195	1 221	1 215



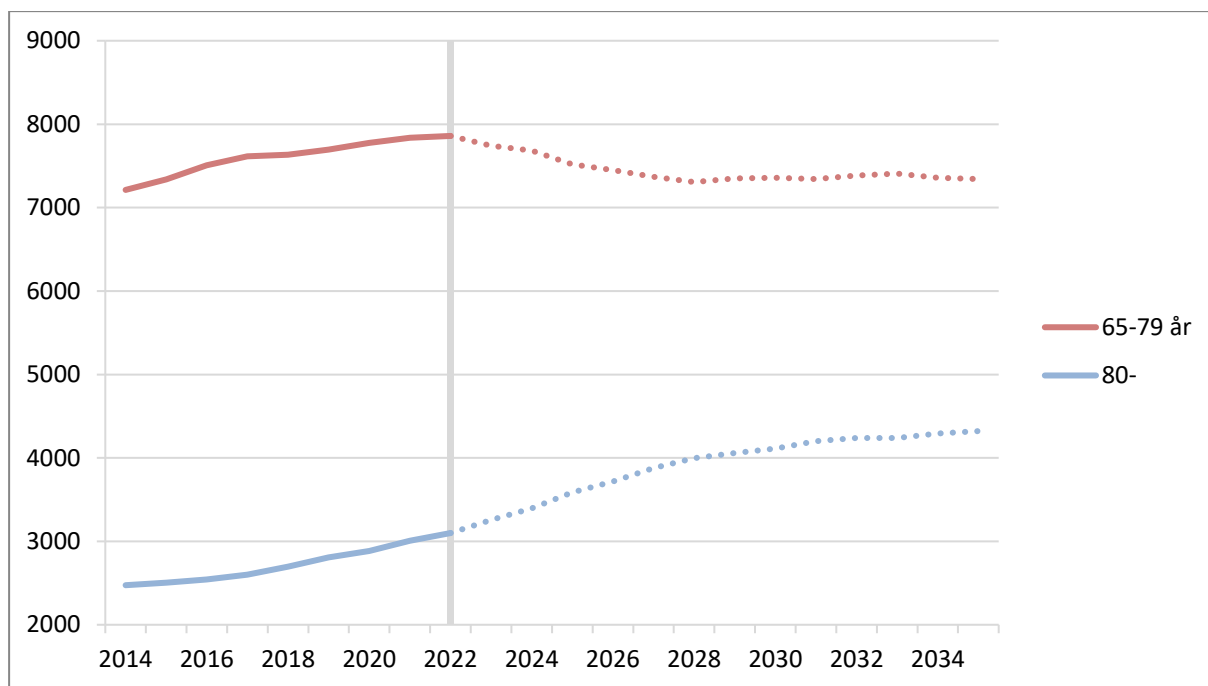
Befolkningsutveckling ungdomar, 16-18 år, prognos 20223-2035



Ålderspensionärer

Ålderspensionärerna, 65 år och äldre, förväntas öka i en tämligen jämn takt under prognosperioden med ca 55 per år. Det finns dock tydliga skillnader inom gruppen; de yngre pensionärerna, 65-79 år, väntas minska i antal under prognosperioden medan åldersgruppen 80 år och äldre ökar markant. Förklaringen till detta är att de stora 40-talistkullarna fortsätter åldras in i den senare åldersgruppen under de kommande åren. Vid prognosperiodens slut väntas antalet invånare 80 år och äldre vara nära 40% fler än vid utgången av 2022.

Ålder	Faktisk	Prognos												
	2022	2023	2024	2025	2026	2027	2028	2029	2030	2031	2032	2033	2034	2035
65-79	7 859	7 742	7 682	7 519	7 451	7 370	7 306	7 349	7 359	7 342	7 383	7 409	7 356	7 341
80-w	3 099	3 257	3 394	3 586	3 718	3 879	3 996	4 058	4 113	4 199	4 237	4 239	4 294	4 321
65-w	10 958	11 000	11 076	11 105	11 169	11 250	11 302	11 407	11 472	11 541	11 620	11 649	11 650	11 662



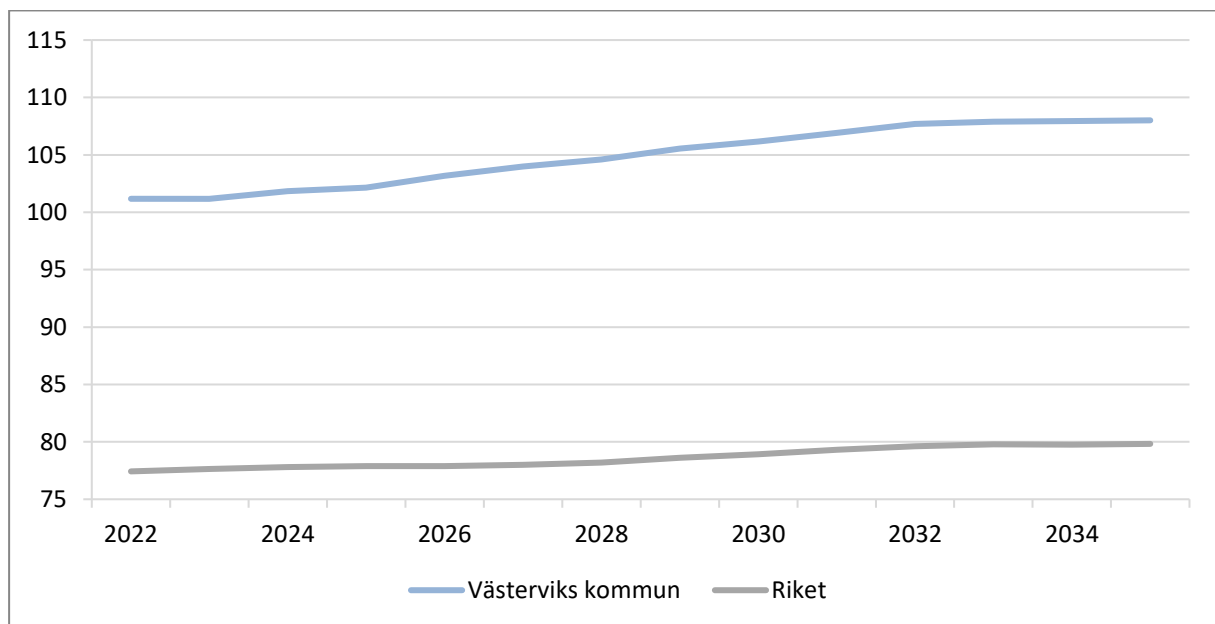
Befolkningsutveckling ålderspensionärer, 65 år och äldre, 2014-2022 med prognos 2023-2035



Yrkesaktiva åldrar och övriga åldrar

Sedan 2021 har Västerviks kommuns demografiska försörjningskvot legat över 100. Ett värde över 100 innebär att antalet personer i icke yrkesaktiv ålder är fler än antalet personer i yrkesaktiv ålder. Detta värde väntas öka ytterligare under prognosperioden till 108 år 2035. Förklaringen är att antalet invånare i yrkesaktiv ålder, 20-64 år, minskar under hela prognosperioden, samtidigt som antalet äldre invånare ökar. Både dagens nivå och den framtida nivån är betydligt högre än vad Statistiska centralbyrån prognostiserar för riket som helhet. Detta speglar tydligt den rådande åldersstrukturen på kommunens befolkning med en stor andel äldre invånare.

Ålder	Faktisk	Prognos												
	2022	2023	2024	2025	2026	2027	2028	2029	2030	2031	2032	2033	2034	2035
0-19	7 474	7 410	7 388	7 375	7 392	7 374	7 365	7 332	7 306	7 286	7 257	7 225	7 209	7 182
20-64	18 218	18 195	18 129	18 091	17 991	17 910	17 847	17 753	17 689	17 611	17 529	17 495	17 472	17 447
65-w	10 958	11 000	11 076	11 105	11 169	11 250	11 302	11 407	11 472	11 541	11 620	11 649	11 650	11 662



Demografisk försörjningskvot för Västerviks kommun och riket, prognos 2023-2035

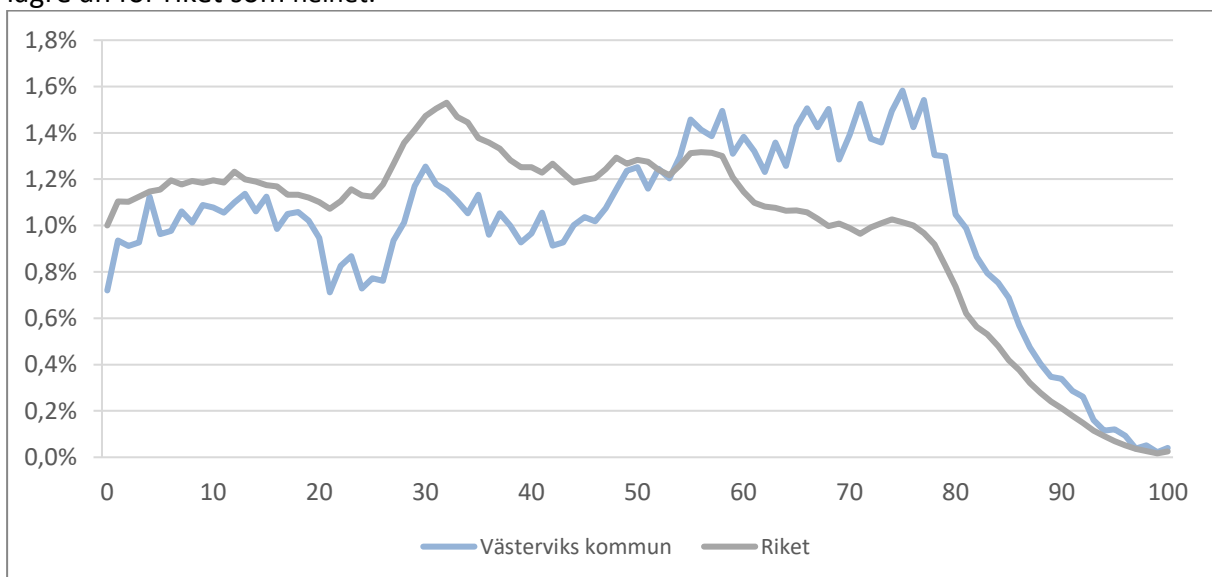


Metod och förutsättningar

Med utgångspunkt i den faktiska folkmängden den 31/12 2022 har en framskrivning av befolkningen skett genom att befolkningen åldras ett år, tillskott sker genom födselar och inflyttning och avdrag sker genom dödsfall och utflyttning. Utvecklingen har beräknats för varje ettårsklass och båda könen.

Åldersstruktur

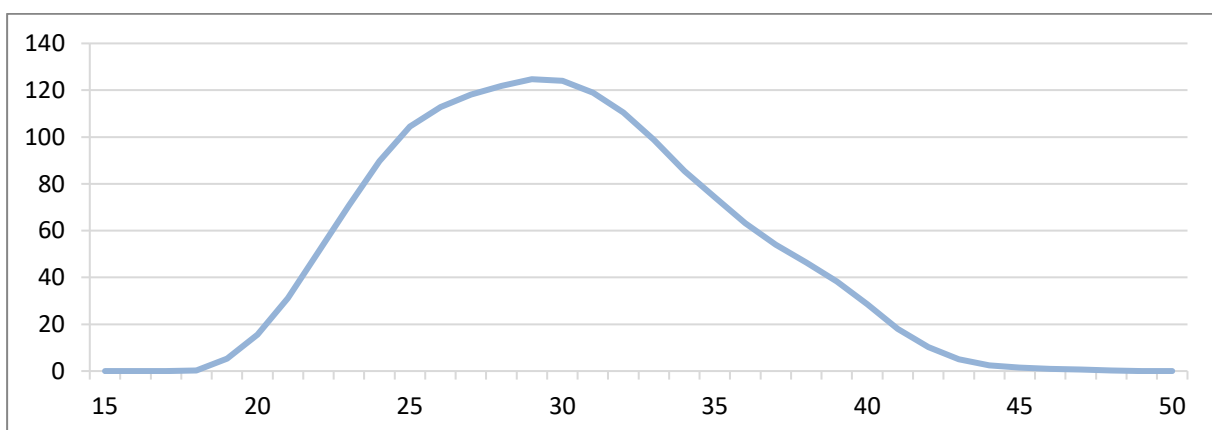
Åldersstrukturen i kommunen karaktäriseras av en hög andel äldre invånare samtidigt som andelen unga vuxna och individer i familjebildande ålder är betydligt lägre än för riket som helhet.



Åldrar i ettårsklasser som andel av totalbefolkningen för Västerviks kommun och riket 2022

Födda och avlidna

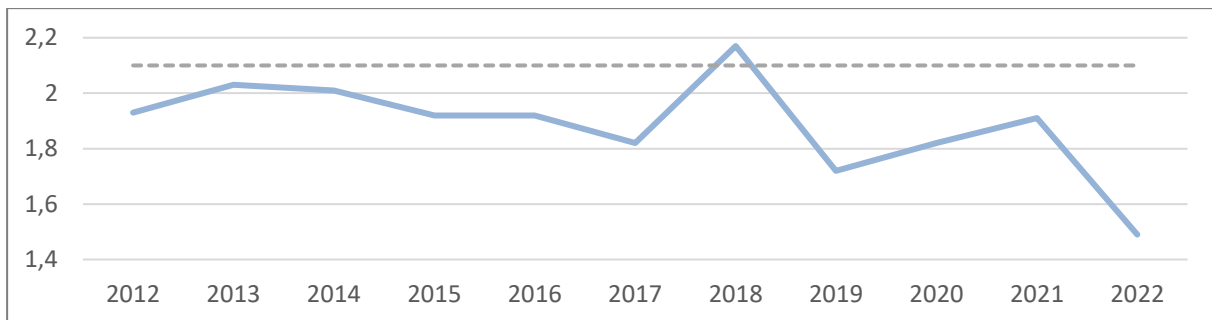
Antalet födda har beräknats utifrån antalet kvinnor i fruktsam ålder samt de senaste årens fruktsamhetstal (antal födda per 1000 kvinnor i respektive åldersklass). För att det senaste årets värde inte ska få för stor inverkan på prognosen har utjämnade värden för de senaste tre årens fruktsamhet använts vid prognosberäkningen.



Fruktamhetstal (antal födda barn per 1000 kvinnor efter kvinnans ålder) utjämnade värden för Västerviks kommun 2020-2022



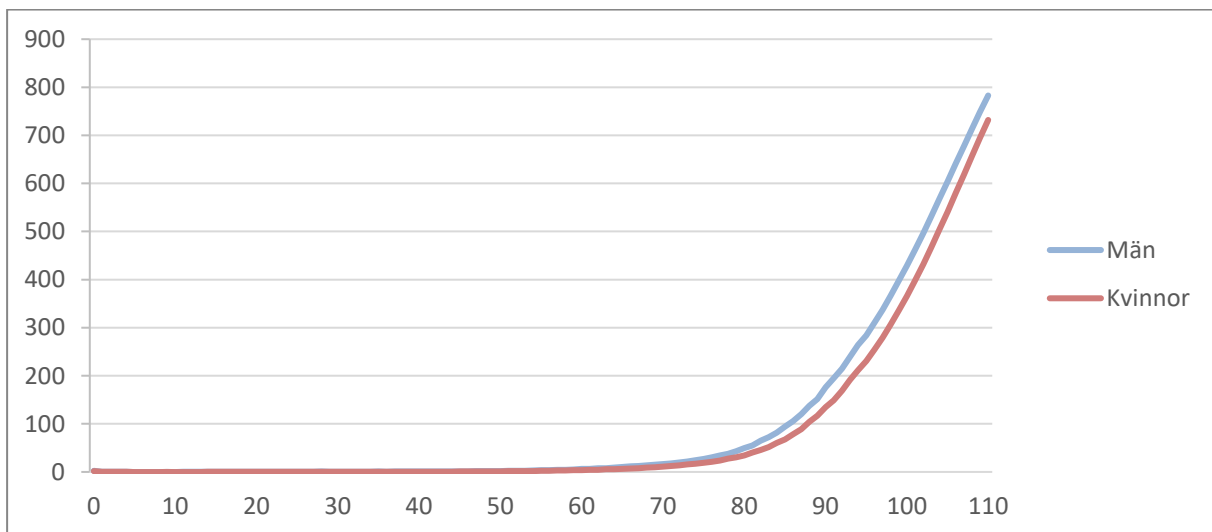
För att en befolkning fullt ut ska kunna ersätta sig själv, dvs. full reproduktion, räknar man med att det krävs en summerad fruktsamhet på 2,1. Måttet anger det antal barn kvinnor får i genomsnitt under hela sitt liv. 2022 var den summerade fruktsamheten i Västerviks kommun 1,49. Detta är en mycket låg nivå sett i ett historiskt perspektiv. Den summerade fruktsamheten har inte varit så låg sedan 2001. För riket som helhet låg den summerade fruktsamheten på 1,52 år 2022, även det en mycket låg nivå.



Summerad fruktsamhet för Västerviks kommun 2012-2022

För det första året i prognosperioden har beräkning av antalet födslar skett utifrån kommuninvånarregistret och uppgifter om antalet inskrivna gravida hos mödravården i kommunen. Under efterföljande år förväntas fruktsamheten följa utvecklingen i SCB:s riksprognos 2022-2050.

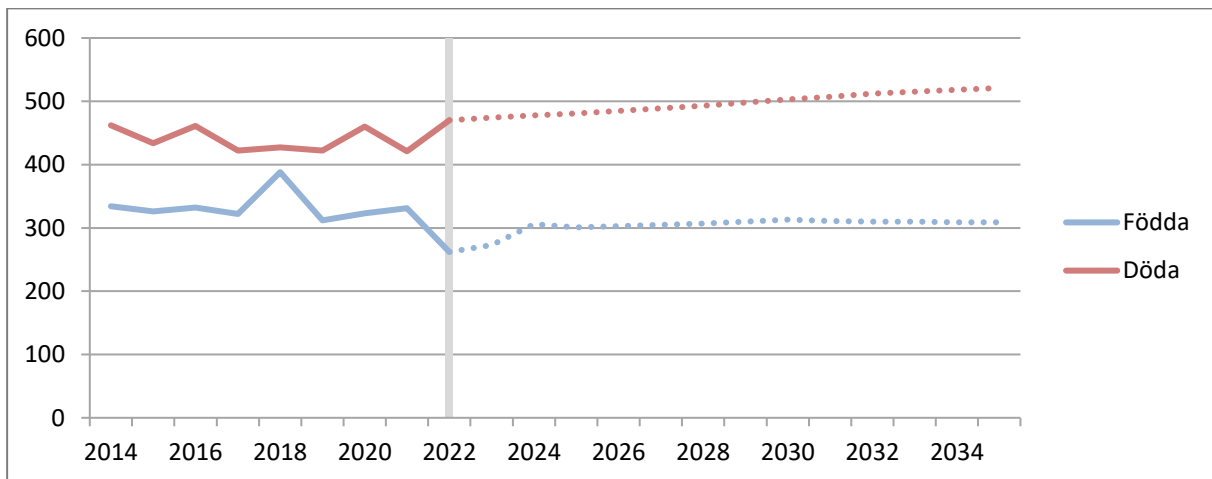
Antalet avlidna i prognosen har räknats fram utifrån de senaste årens observerade dödsrisker efter kön och ålder på riksnivå. En anpassning har gjorts till de utjämnade dödsriskerna för Västerviks kommun under den senaste femårsperioden. Under prognosperioden har utvecklingen för dödsriskerna antagits följa SCB:s riksprognos.



Dödsrisker i promille för riket, medelvärden 2018-2022



Åldersstrukturen på kommunens befolkning med en stor andel äldre invånare medför ett strukturellt födelseunderskott. De senaste 25 åren har underskottet varit i genomsnitt 150 per år. 2022 var underskottet 208 individer. Under prognosperioden förväntas mönstret med födelseunderskott hålla i sig. De årliga födelsetalen ser ut att bli något lägre än vad de har varit den senaste tioårsperioden. I takt med att stora årskullar uppnår åldrar där dödsriskerna stiger brant förväntas dessutom dödstalen öka. Detta sammantaget gör att det årliga underskottet ökar under prognosperioden.

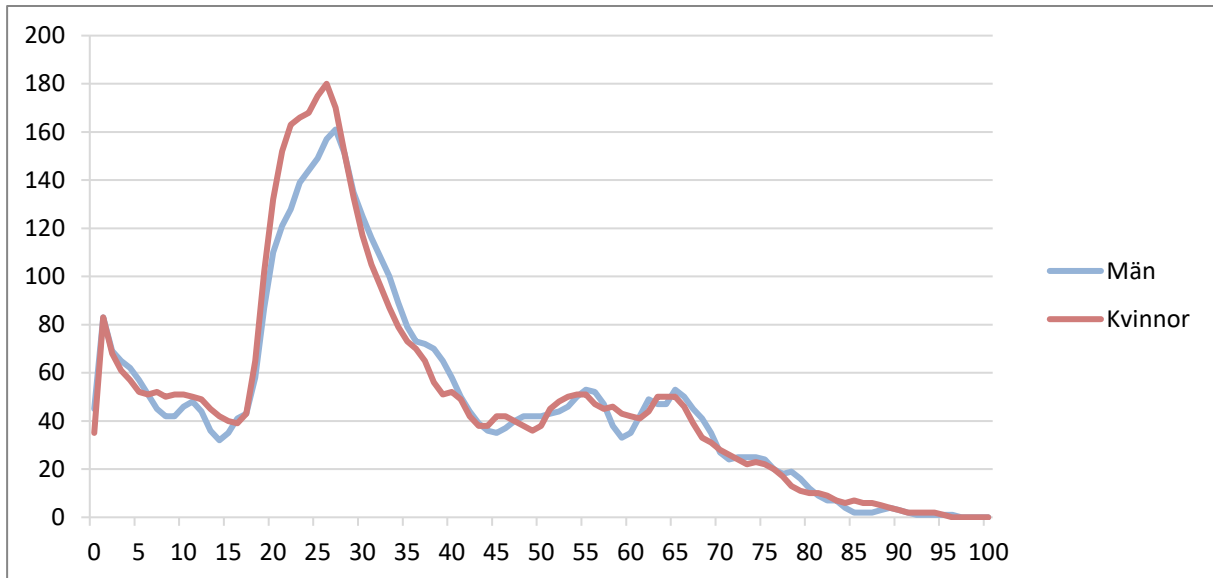


Antal födda och döda i Västerviks kommun 2014-2022 med prognos 2023-2035



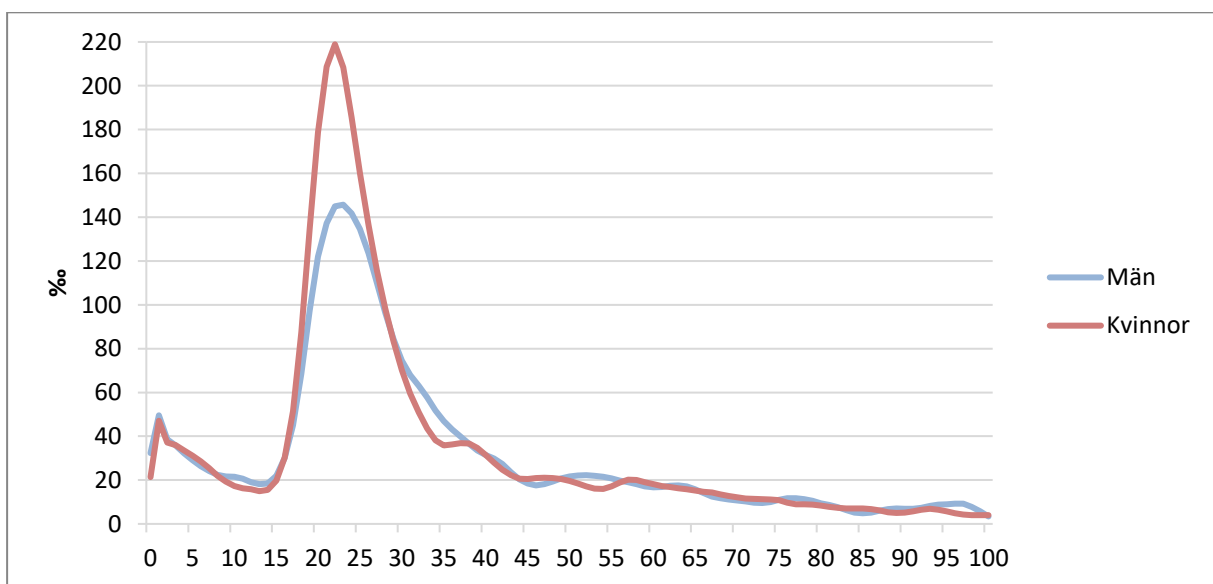
In- och utflyttning

Antagandet om hur stor inflyttningen till kommunen väntas bli har gjorts utifrån historisk statistik samt en bedömning av samhällsutvecklingen under prognosperioden. Inflyttarnas förväntade ålders- och könsfördelning baseras på hur denna fördelning sett ut under de senaste åren.



Åldersstruktur på inflyttare (Åldersfördelning inflyttare, 5 års utjämnade värden 2018-2022)

Antalet invånare som antas flytta ut från kommunen har beräknats med hjälp av så kallade utflyttarrisker. De beskriver hur stor sannolikheten att flytta från kommunen är för män och kvinnor i olika åldrar under ett år. Även dessa siffror baseras på hur förhållandena sett ut i Västerviks kommun de senaste åren.



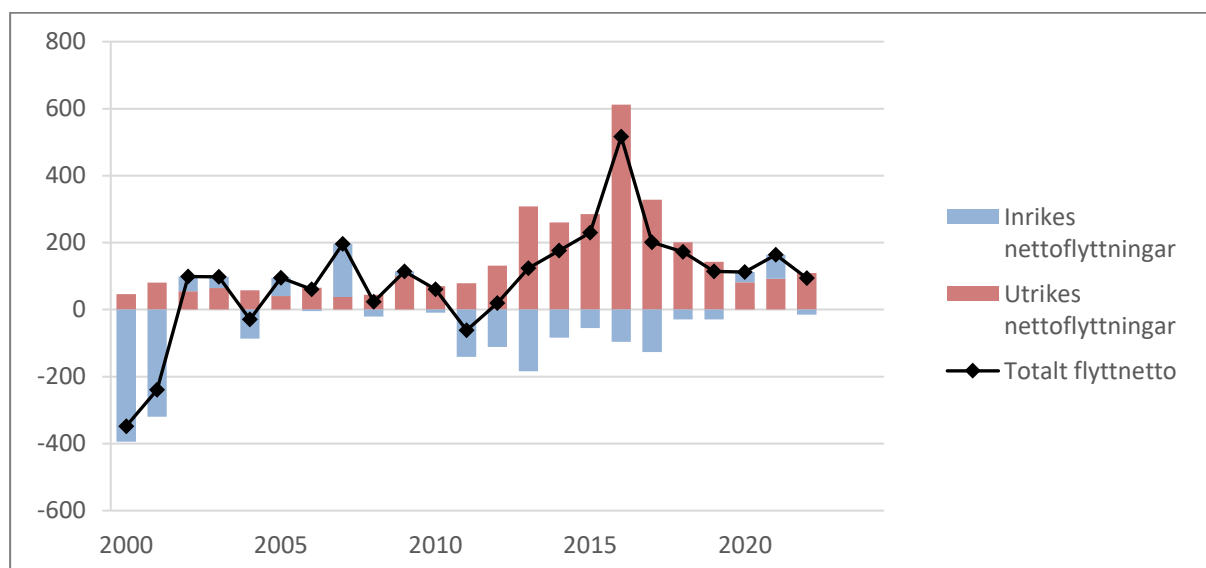
Åldersstruktur på utflyttare (Utflyttningsrisker, 3 års utjämnade medelvärden 2020-2022)

Inrikes flyttning

Sett till de senaste femton åren har nettoutflyttningen till övriga riket legat på runt 50 individer årligen. De senaste åren har dock flyttnettot gått alltmer åt det positiva hållet. Kommunen uppvisade ett svagt minus 2022, men hade positivt inrikes flyttnetto såväl 2020 som 2021. En delförklaring till förändringen de senaste åren antas vara coronapandemin och dess följd effekter. Flyttningsöverskottet skiljer sig dock åt gentemot olika delar av landet. Mot det egna länet har nettoutflyttningarna varit nära noll eller negativt under de senaste åren, medan det har varit tydligt positivt mot övriga Sverige.

Utrikes flyttning

Antalet utrikes inflyttade har varierat kraftigt de senaste åren, vilket haft stor effekt på befolkningsutvecklingen som helhet. Det är också en av de faktorer som är mest svårbedömd i prognosarbetet. Invandringen har legat på en relativt låg nivå sedan införandet av reserestriktioner och gränskontroller under coronapandemin. Hittills har kriget i Ukraina inte haft någon större inverkan på dessa siffror då de allra flesta ukrainska flyktingar som kom till Sverige sökte uppehållstillstånd med skydd enligt massflyktsdirektivet. Med den typen av uppehållstillstånd blir man inte folkbokförd och ingår därmed inte i befolkningsstatistiken.



In- och utflyttning, Västerviks kommun 2000-2022

I årets prognos finns fortsatt stor osäkerhet kring antalet utrikes inflyttare. Utvecklingen av kriget i Ukraina kan få stor effekt på antalet. I prognosen har antalet utrikes inflyttare antagits vara i nivå med de senaste åren, vilket följer Migrationsverkets prognoser för antalet asylsökande. Det totala flyttnettot förväntas vara positivt sett över prognosperioden som helhet.

Allmänt om prognososäkerhet

Prognosen bör ses som en indikation på ett sannolikt scenario utifrån den kunskap och de data som fanns vid tillfället när prognosen togs fram. De precisa tal som visas i tabellerna i detta dokument antyder en exakthet som egentligen inte finns. I en befolkningsprognos finns alltid osäkerhet till följd av ett antal felkällor: fel i antaganden, modellfel och slumpfel. Osäkerheten ökar dessutom med prognosperiodens längd då fel i början av prognosen följer med framskrivningen och fortplantas under senare år.

Allmänt är osäkerheten störst för de åldersgrupper som ännu inte är födda vid prognosens tillkomst och för åldrarna 19-30 år där flyttbenägenheten är som störst. Redan på ganska kort sikt är prognososäkerheten alltså stor när det gäller antalet förskolebarn och unga vuxna. Exempelvis består hela åldersgruppen förskolebarn i prognosen 2028 av barn som inte var födda vid prognosens beräkning.

Till ovan beskrivna osäkerhetsfaktorer ska dessutom läggas det oroliga omvärldsläget i kombination med stigande räntor och inflation. Utvecklingen av dessa parametrar kommer med största sannolikhet få stor påverkan på befolkningsutvecklingen.